

1. Призначення

Блок аварійного живлення **e.emerg.kit.36/40.Led** призначений для забезпечення безперебійного освітлення приміщення світлодіодними світильниками у випадку непередбачуваного відключення мережі. Блок складається з модуля для аварійного освітлення (електронного пуско-регулюючого апарату) з перезаряджаючим Li-ion акумулятором в середині.

Вибір відповідає Технічним регламентам електромагнітної сумісності обладнання, зокрема **ДСТУ ІЕС 60598-1:2017**.

2. Технічні характеристики

Табл. 1

Найменування параметру	Значення
Діапазон напруги ланцюга живлення, В	90-280
Номінальна частота, Гц	50
Споживання в режимі очікування, не більше, Вт	3,5
Максимальна потужність (LED), Вт	50
Постійний струм, В	20-90
Вихідна потужність під час аварійного режиму, Вт	15
Тип акумулятору	Li-ion
Потужність акумулятору, мАхгод	2 500
Час заряджування акумулятору, год	12
Час роботи від акумулятору (при макс. потужності LED 50 Вт), хв	не менше 90
Коефіцієнт потужності, cos φ	0,9
Зусилля затягування контактних затискачів, Нм	2,5
Ступінь захисту	IP20
Габаритні розміри, мм	260×60×60
Маса, кг, не більше	0,9

3. Комплектація

В комплект поставки виробу входить:

- блок аварійного живлення e.emerg.kit.36/40.led – 1 шт.;
- пакувальна коробка – 1 шт.;
- інструкція з експлуатації – 1 шт.

4. Умови експлуатації

Табл. 2

Найменування параметру	Значення
Діапазон робочих температур, °С	-10...+50
Кліматичне виконання	УХЛ4
Група умов експлуатації, зокрема дії механічних факторів	M1
Висота над рівнем моря, м, не більше	2 000
Допустима відносна вологість при 20 °С (без конденсації), не більше	65 %
Ступінь забруднення навколишнього середовища	3
Робоче положення в просторі	довільне
Монтаж	вбудований

Вибір повинен експлуатуватися при наступних умовах навколишнього середовища:

- вибухобезпечне;
- що не містить агресивних газів та парів, в концентраціях, що руйнують метали та ізоляцію;
- ненасичене струмопровідним пилом та парами;
- відсутність безпосереднього впливу ультрафіолетового випромінювання;
- відсутність значних ударів або вібрації.

5. Габаритні розміри, мм. Схема підключення

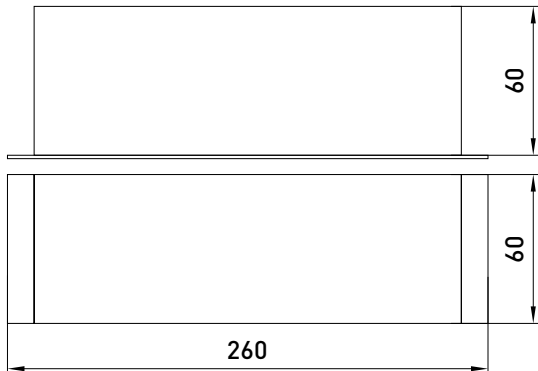


Рис. 1

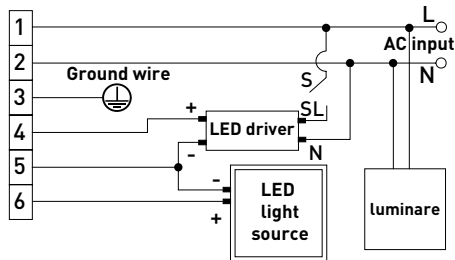


Рис. 2

6. Принцип дії та опис виробу

При наявності напруги в мережі, блок живлення світильника подає напругу на світлодіодний світильник. В цей час акумуляторна батарея буде знаходитися в режимі очікування. Індикатор заряду, що світиться забезпечує візуальну індикацію, яка говорить про зарядці акумуляторної батареї.

При зниженні напруги або її зникненні в ланцюзі живлення, блок живлення автоматично переходить на живлення від акумуляторної батареї.

Після появи напруги у мережі живлення, блок живлення безпосередньо живить світлодіодний світильник та заряджає акумуляторну батарею. В середині блоку встановлено запобіжник.

7. Монтаж та експлуатація

Всі роботи по монтажу та підключення проводити при відключеному живленні!

Монтаж та підключення повинні виконуватись кваліфікованим електриком.

Експлуатація блоку аварійного живлення здійснюється відповідно до «Правил технічної експлуатації електроустановок споживачів». Встановити блок аварійного живлення в світильник. Підключити модуль аварійного освітлення згідно з вище наведеною схемою електричних з'єднань (Рис. 2).

Перед введенням світильника в експлуатацію, з встановленим в нього блоком аварійного живлення, необхідно провести 3-4 цикли заряду-розряду батареї для досягнення номінальної ємності акумулятора. Тривалість зарядки акумулятора 12 години, за умови температури навколишнього середовища і величини напруги ланцюга живлення зазначених в технічних характеристиках виробу.

Раз на 6 місяців необхідно перевіряти працездатність виробу за допомогою повного відключення від електромережі та роботи його до остаточного розряду.

Акумулятори, що встановлені в блоці мають маркування дати виробу акумулятора та маркування положення акумулятора відносно клем блоку, куди встановлюються акумулятори.

У разі зменшення часу автономної роботи світильника від блоку аварійного живлення, слід замінити акумулятори блоку на нові. Заміну повинен проводити кваліфікований спеціаліст.

8. Вимоги безпеки

Монтаж, налаштування та підключення повинні здійснюватися тільки кваліфікованим електротехнічним персоналом, який має групу допуску з електробезпеки не нижче III-ї та ознайомлений з цією інструкцією по експлуатації.

Монтаж та підключення виробу повинні проводитися при знятій напрузі.

Можливість експлуатації виробу в умовах, відмінних від зазначених у п. 3 цієї інструкції, повинна узгоджуватися з виробником.

Недотримання вимог цієї інструкції може призвести до неправильного функціонування виробу, ураження електричним струмом, пожежі.

9. Умови транспортування та зберігання

Транспортування виробів в частині механічних чинників по групах С і Ж ГОСТ 23216, кліматичних факторів по групі 4 ГОСТ 15150. Транспортування допускається будь-яким видом критого транспорту в упаковці виробника.

Зберігання виробів здійснюється тільки в упаковці виробника в приміщеннях з природною вентиляцією при температурі навколишнього середовища від -25 до +50 °С і відносній вологості 98 % при температурі +25 °С без конденсації.

При утилізації потрібно розділити деталі вимикача по видам матеріалів та здати в спеціалізовані організації по прийомці та переробці сировини.

10. Утилізація

Блок аварійного живлення не підлягає утилізації в якості побутових відходів. Для утилізації передати в спеціалізовані підприємства для переробки побутової електронної техніки. Перед цим потрібно вилучити акумуляторну батарею, яка утилізується окремо на відповідних підприємствах.

11. Гарантійні зобов'язання

Середній термін служби - 7 років за умов дотримання споживачем вимог експлуатації, транспортування та зберігання. Гарантійний термін експлуатації виробу - 2 роки з дня продажу за умов дотримання споживачем вимог експлуатації, транспортування та зберігання.

Гарантійні зобов'язання не розпоширюються на вироби, які мають:

- механічні пошкодження;
- інші пошкодження, які виникли в результаті неправильного транспортування, зберігання, монтажу та підключення, неправильної експлуатації;
- сліди самостійного, несанкціонованого розкриття та/або ремонту виробу.

В період гарантійного терміну та з питань технічної підтримки звертатися:

Електротехнічна компанія E.NEXT-Україна
08132, Україна, Київська область, м. Вишневе,
вул. Київська, 27-А, літ. «В»
тел.: +38 (044) 500 9000 (багатоканальний),
e-mail: info@enext.ua; www.enext.ua

Дата встановлення аварійного блоку:

Дата виготовлення: «___» _____ 20__ р.

Дата продажу: «___» _____ 20__ р.



Адреса постачальника:

Електротехнічна компанія E.NEXT-Україна
08132, Україна, Київська область, м. Вишневе,
вул. Київська, 27-А, буд. «В»
тел.: +38 (044) 500 9000 (багатоканальний),
e-mail: info@enext.ua; www.enext.ua