

**1. Destinația**

Contactoarele modulare seriei **e.mc** (în continuare – articol sau contactor) sunt preconizate pentru comutarea sarcinilor active și slab inductive în sistemele de control a diferitor procese tehnologice, de condiționare și ventilare, rețele de iluminare.  
Articolul corespunde la standardele **IEC/EN 61095**.

**2. Parametrii tehnici**

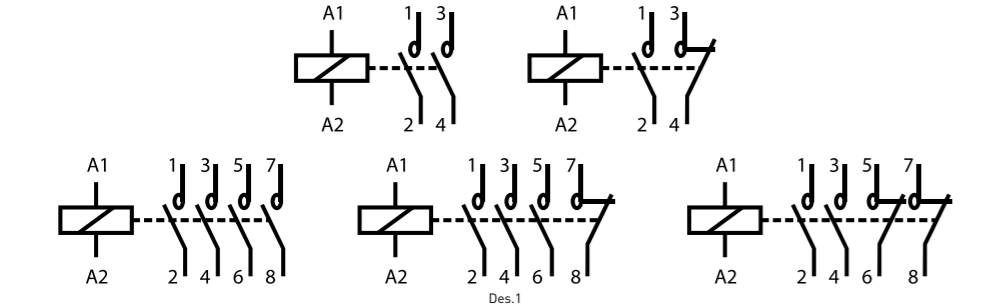
Denumirea parametrului	Valoarea
Tensiunea nominală de lucru, V	230/400
Frecvența nominală, Hz	50
Curentul nominal In, A	20, 25, 40, 63, 100
Categoria de aplicare	AC-1, AC-7a, AC-7b
Tensiunea nominală a bobinei de control, Uc, V	~230
Numărul de poli	2, 4
Caracteristicile de declanșare	B, C
Tensiunea de izolare Ui, V	500
Tensiunea de impuls suportabilă nominală(1,2/50) Uimp, kV	4
Testul dielectric cu tensiunea de frecvență industrială, kV (în decurs de 1 min.)	2
Curentul nominal convențional de scurtcircuit, A	3000
Durabilitate electrică, cicluri P/O, nu mai puțin de	0,15 × 10 <sup>6</sup>
Rezistența mecanică, cicluri P/O, nu mai puțin	10 <sup>6</sup>
Secțiunea maximă a firului de conectare, mm <sup>2</sup>	10 [20-25A], 25 [40-63A]
Forța de strângere a contactelor, Nm	3,5
Gradul de protecție din partea contactelor	IP20
Gradul de protecție a corpului disjuncteurului	IP40
Masa unui pol, g, nu mai mult de	135 [2P 20-25A], 240 [2P 20-25A], 380 [4P]
Gama temperaturilor de lucru, °C	-25...+40
Altitudine, m, nu mai mult de	2000
Umiditate relativă admisibilă la 25 °C (fără condensare), nu mai mult de	80%
Gradul de poluare	2
Poziția de lucru în spațiu	Verticală, orizontală, cu abattere nu mai mult de 5°
Montare	Pe șină DIN standardă, de 35 mm

Articolul trebuie să fie exploatat în următoarele condiții ale mediului înconjurător:

- neexploziv;
- care nu conține gaze sau vapori agresivi, în concentrații care ar provoca corozivitatea metalelor și a izolației;
- nesaturate cu praf și aburi conductoare de curent;
- lipsite de acțiunea directă a razelor ultraviolete.

Se permite transportarea cu orice tip de mijloace de transport acoperite, în ambalajul producătorului.  
Dispozitivele se păstrează doar în ambalajul producătorului, în încăperi cu aerisire naturală și la o temperatură a mediului înconjurător de la -25 °C până la +70 °C și cu o umiditate relativă de 80% la 25 °C.  
Termenul de valabilitate al produselor în ambalajul producătorului este de 6 luni.

**3. Schema de conectare**



**4. Montarea și exploatarea**

**Toate lucrările de montare și conectare se vor efectua după deconectarea energiei electrice!**  
Dispozitivul se instalează pe panoul de distribuție pe o șină DIN standard cu lățimea de 35 mm cu ajutorul unor cleme, care au două poziții fixe.

Tensiunea de alimentare a curentului alternativ poate fi transmisă atât de la bornele superioare, cât și de la cele inferioare.  
Bornele de contact ale disjunctoarelor permit conectarea conductorilor de cupru sau aluminiu, cu o secțiune de cel mult 10/25 mm<sup>2</sup>. Înaintea conectării conductorilor multifilari, capătul acestora trebuie sertizat cu un papuc de cablu sau o mufă cu ajutorul unei scule speciale.

Dispozitivul nu necesită deservire specială în perioada exploatarei. Clemele cu șurub ale contactoarelor trebuie strânse cu regularitate, dar nu mai rar de o dată la 6 luni.

**5. Cerințe de securitate**



Montarea, reglarea și conectarea dispozitivului trebuie să fie realizate de electricieni calificați, care au luat cunoștință de prezentele instrucțiuni de exploatare.  
Montajul și conectarea dispozitivului trebuie executate după verificarea lipsei de tensiune în rețea.  
Posibilitatea exploatarei dispozitivului în alte condiții decât cele indicate în prezentele instrucțiuni trebuie coordonată cuproducătorul.  
Nerespectarea cerințelor prezentelor instrucțiuni poate duce la o funcționare incorectă a dispozitivului, electrocutare, incendii.



**6. Garanții**

Termenul mediu de funcționare este de 5 ani, cu condiția respectării de către consumatori a cerințelor de exploatare, transportare și păstrare.  
Termenul garantat de exploatare a dispozitivului este de 1 an din ziua vânzării, cu condiția respectării de către consumatori a cerințelor de exploatare, transportare și păstrare.  
Obligațiunile de garanție nu se extind asupra dispozitivelor care prezintă:

- defecțiuni mecanice;
- alte deteriorări care au apărut în urma transportării, păstrării, montării, conectării sau exploatarei incorecte;
- semne că au fost deschise și/sau reparate de persoane neautorizate.

Pentru asistență tehnică, contactați: **www.enext.com**

**Data fabricării:**  

**Data vânzării:**  

**Adresa distribuitor:**  
SC ULTRA BRIGHT SRL  
Romania, Str. Moara Domneasca, Nr.4A,  
Depozit A0, Afumati, Jud. Ilfov.  
tel.: +4 078 656 48 23  
e-mail: carausu.stefan@ultraelectro.ro,  
www.enextgroup.ro  
**Adresa furnizorului:**  
Compania electrotehnică E.NEXT-Moldova  
Republica Moldova, Chisinau, str. Ion Creangă, 62/4  
tel.: +373 22 90 34 34  
e-mail: info@enext.md, www.enext.md

**1. Назначение**

Контакты модульные серии **e.mc** (в дальнейшем – изделие или контактор) предназначены для коммутации активных и слабоиндуктивных нагрузок в системах управления различными технологическими процессами, кондиционирования и вентиляции, сетями освещения.  
Изделие соответствует Техническим регламентам безопасности низковольтного электрического оборудования и электромагнитной совместимости оборудования в части, **ДСТУ IEC 60947-1:2008, ДСТУ IEC 60947-4-1:2009**.

**2. Технические характеристики**

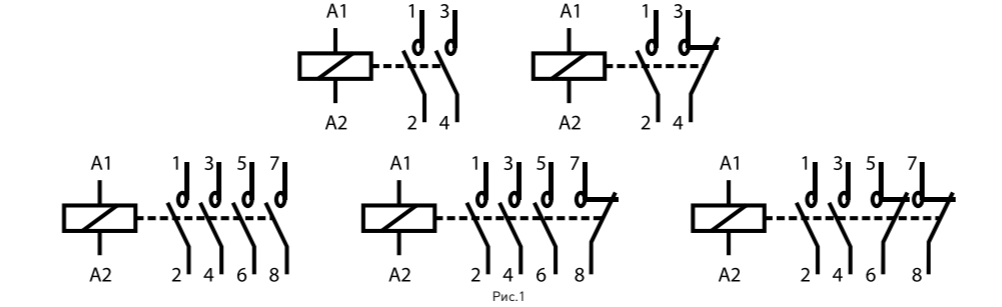
Наименование параметра	Значение
Номинальное рабочее напряжение, В	230/400
Номинальная частота, Гц	50
Номинальный ток, In, А	20, 25, 40, 63, 100
Категория применения	AC-1, AC-7a, AC-7b
Номинальное напряжение катушки управления, Uc, В	~230
Количество полюсов	2, 4
Напряжение изоляции, Ui, В	500
Номинальное импульсное выдерживаемое напряжение [1,2/50], Uimp, кВ	4
Диэлектрический тест напряжением промышленной частоты, кВ, (в течение 1 мин.)	2
Номинальный условный ток короткого замыкания, А	3000
Электрическая износостойкость, циклов В/О, не менее	0,15 × 10 <sup>6</sup>
Механическая износостойкость, циклов В/О, не менее	10 <sup>6</sup>
Максимальное сечение присоединяемого провода, мм <sup>2</sup>	10 [20-25A], 25 [40-63A]
Усилие затяжки контактных зажимов, Нм	3.5
Степень защиты со стороны контактов	IP20
Степень защиты корпуса	IP40
Масса одного полюса, г, не более	135 [2P 20-25A], 240 [2P 20-25A], 380 [4P]
Диапазон рабочих температур, °C	-25...+40
Группа условий эксплуатации в части воздействия механических факторов	M1
Высота над уровнем моря, м, не более	2000
Допустимая относительная влажность при 25 °C (без конденсации), не более	80%
Степень загрязнения среды	2
Рабочее положение в пространстве	Произвольное
Монтаж	На DIN-рейке 35 мм
Рабочее положение в пространстве	Вертикальное, горизонтальное, с отклонением не более 5°
Монтаж	На DIN-рейке 35 мм

Изделие должно эксплуатироваться при следующих условиях окружающей среды:

- невзрывоопасная;
- не содержащая агрессивных газов и паров, в концентрациях, разрушающих металлы, и изоляцию;
- не насыщенная токопроводящей пылью и парами;
- отсутствие непосредственного воздействия ультрафиолетового излучения.

Транспортирование изделий в части механических факторов по группам С и Ж ГОСТ 23216, климатических факторов по группе 4 ГОСТ 15150. Транспортирование допускается любым видом крытого транспорта в упаковке производителя.  
Хранение изделий осуществляется только в упаковке производителя в помещениях с естественной вентиляцией при температуре окружающей среды от -45 до +60 °C и относительной влажности 80% при 25 °C.  
Срок хранения изделий у потребителя в упаковке производителя – 6 месяцев.

**3. Схема подключения**



**4. Монтаж и эксплуатация**

**Все работы по монтажу и подключению проводить при отключенном питании!**  
Изделие устанавливается в распределительный щиток на стандартную DIN-рейку шириной 35 мм при помощи защелок, имеющих два фиксированных положения.

Напряжение питания переменного тока может подаваться как со стороны верхних, так и нижних контактов.  
Контактные зажимы выключателей позволяют присоединение медных или алюминиевых проводников сечением не более 10/25 мм<sup>2</sup>. Перед присоединением многожильных проводников, их необходимо окантовать наконечником или гильзой при помощи соответствующего инструмента.

Изделия не требуют специального обслуживания в процессе эксплуатации. Регулярно, не менее одного раза в 6 месяцев необходимо подтягивать винтовые зажимы контакторов.

**5. Требования безопасности**

Монтаж, настройка и подключение должны осуществляться только квалифицированным электротехническим персоналом, имеющим группу допуска по электробезопасности не ниже III, ознакомленные с настоящей инструкцией по эксплуатации.  
Монтаж и подключение изделия должны проводиться при снятом напряжении.  
Возможность эксплуатации изделия в условиях, отличных от указанных в настоящей инструкции должна согласовываться с производителем.

По способу защиты от поражения электрическим током изделие соответствует классу 0 по ГОСТ 12.2.007.0 и должно устанавливаться в распределительные щиты, имеющие класс защиты не ниже I и степень защиты не ниже IP31.  
Несоблюдение требований настоящей инструкции может привести к неправильному функционированию изделия, поражению электрическим током, пожару.

**6. Гарантийные обязательства**

Средний срок службы – 5 лет при условии соблюдения потребителем требований эксплуатации, транспортирования и хранения.  
Гарантийный срок эксплуатации изделия – 1 год со дня продажи при условии соблюдения потребителем требований эксплуатации, транспортирования и хранения.  
Гарантийные обязательства не распространяются на изделия:

- имеющие механические повреждения;
- иные повреждения, возникшие в результате неправильного транспортирования, хранения, монтажа и подключения, неправильной эксплуатации;
- имеющие следы самостоятельного, несанкционированного вскрытия и/или ремонта изделия.

По вопросам технической поддержки обращаться: **www.enext.com**

**Дата изготовления:**  

**Дата продажи:**  

**Адрес поставщика:**  
Электротехническая компания E.NEXT-Украина  
08132, Украина, Киевская область,  
г. Вишневое, ул. Киевская, 27-А, строение «В»  
тел.: +38 044 500 9000  
e-mail: info@enext.ua,  
www.enext.ua

**1. Application**

Modular contactors **e.mc** series (hereinafter referred to as - the breakers) are designed for switching active and low-inductive loads in control systems of various technological processes, air conditioning and ventilation, lighting networks at rated voltage 230/400V 50Hz and rated current up to 63A.  
The contactors are meets requirements of **IEC/EN 61095**.

**2. Technical data**

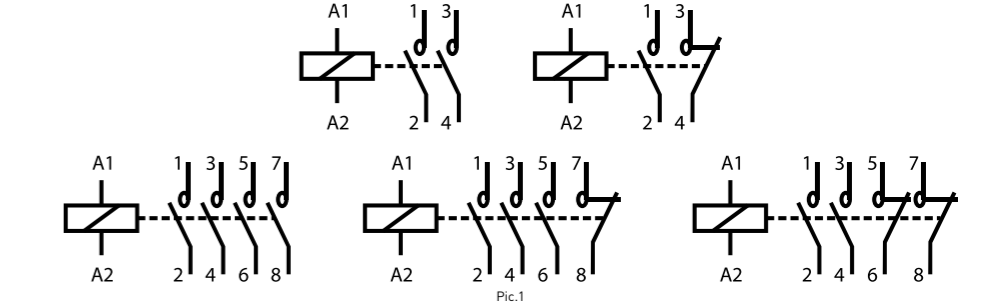
Parameter name	Value
Rated voltage, Ue, V	230, 400
Rated frequency, Hz	50
Rated current, In, A	20, 25, 40, 63, 100
Utilization category	AC-1, AC-7a, AC-7b
Rated coil voltage, Uc, V	~230
Poles	2, 4
Rated insulation voltage, Ui, V	500
Rated impulse withstand voltage [1,2/50], Uimp, kV	4
Dielectric test voltage at ind. frequency, kV	2
Electrical life, on/off cycles, not less	0,15 × 10 <sup>6</sup>
Mechanical life, on/off cycles, not less	10 <sup>6</sup>
Maximum connecting ability, mm <sup>2</sup>	10 [20-25A], 25 [40-63A]
Tightening torque, Nm	3,5
Protection degree (terminals) acc. to IEC/EN 60529	IP20
Protection degree (housing) acc. to IEC/EN 60529	IP40
Weight, g.	135 [2P 20-25A], 240 [2P 20-25A], 380 [4P]
Operating temperature (with average <35 °C)	-25...+40
Altitude, not above, m	2000
Air humidity, not above	80%
Pollution degree	2
Working position	Arbitrary
Mounting	Standard TH35 mm IEC rail

The product shall be operated under the following environmental conditions:

- non-explosive;
- does not contain corrosive gases and vapors in concentrations destroying metals and insulation;
- not rich conductive dust and vapors;
- lack of direct exposure to ultraviolet radiation;
- should not be significant shock or vibration.

Transport and storage are only permitted in the original packing.  
The ambient storage temperature: -25...+70 °C and humidity not above 80% (at 25 °C without condensation).  
The shelf life of the products in the manufacturer’s packaging is 6 months.

**3. Wiring diagram**



**4. Installation and operating**

**All work on the installation and connection should be carried out with the power off!**  
The product is installed in the switchboard on a standard DIN rail width 35 mm with latches having two fixed positions.  
Power can be supplied from both the upper and lower contacts. Terminals allow to connect copper or aluminum conductors section not more than 10/25 mm<sup>2</sup>. Before connecting stranded conductors, they must be tipped using an appropriate tool.

The products do not require special maintenance during operation. Regularly, at least once in 6 months is necessary to tighten the screw terminals.  
Montarea, reglarea și conectarea dispozitivului trebuie să fie realizate de electricieni calificați, care au luat cunoștință de prezentele instrucțiuni de exploatare.  
When connecting any wire, tighten the terminal screw to the torque specified in this manual. Failure to do so may cause a fire.

Do not install the contactor in an abnormal environment. Protect the contactor so that foreign particles, such as dust, concrete or/and iron powder, water and other moistures will not enter the contactor. Failure to do so may make the contactor inoperative. Connect the contactor to power supply appropriate to the rating voltage. Failure to do so may make the contactor inoperative or damage it. The contactor is installed in a plastic or metal box on a standard DIN-rail width 35 mm with latches having two fixed positions. Power can be supplied from both the upper and lower contacts. Terminals allow to connect copper or aluminum conductors. Before connecting stranded conductors, they must be tipped using an appropriate tool.

The products do not require special maintenance during operation. Regularly, at least once in 6 months is necessary to tighten the screw terminals.

**5. Safety requirements**

Device maintenance and repair work may be carried out only by appropriately authorized and trained personnel. Before any work commences, the devices must be disconnected from the supply.  
Use the contactor in accordance with their designated use and for their intended purpose only.  
The contactor must only be fitted and operated if they are undamaged, dry and clean.  
Incorrect handling of the contactor will result in a hazardous situation, such as death or serious injury.

**6. Warranty**

Average life – 5 years, subject to the requirements of installation, operating, ambient conditions, transportation and storage.  
Product Warranty period – 1 year from the date of purchase, subject to the requirements of installation, operating, ambient conditions, transportation and storage.  
The warranty does not apply to contactors:

- having mechanical damage;
- other damage caused by improper transportation, storage, assembly and installation, improper operation;
- with the following independent, tamper and / or repair of the product.

Incorrect or impermissible use or non-compliance with these instructions invalidates our warranty provision. No modifications or alterations to the devices are permitted.

For technical support please contact: **www.enext.com**

**Production date:**  

**Purchase date:**  

**Provider address:**  
E.NEXT.Company Ltd.  
Bulgaria, Varna, Rodopi str. 11  
tel.: +359 87 7077123  
e-mail: info@enext.com,  
www.enext.com

